

UNINORTE

CENTRO UNIVERSITÁRIO DO NORTE



ACESSO REMOTO

Através do Acesso Remoto o aluno ou professor poderá utilizar em qualquer computador que tenha acesso a internet todos os programas, recursos de rede e arquivos acadêmicos utilizados nos laboratórios da Instituição como se você estivesse nela, podendo também armazenar seus arquivos pessoais sem a necessidade de Pen Drives, Cds ou disquetes.

Veja a seguir o passo a passo.

É o UniNorte facilitando a vida de nossos docentes e discentes.

UNINORTE Acesso Remoto

O que é Acesso Remoto?

É um sistema disponibilizado pelo UNINORTE que tem a finalidade de permitir o acesso de alunos e professores, a qualquer momento e lugar, a todos os aplicativos (programas), recursos de rede e arquivos acadêmicos utilizados nos laboratórios da Instituição como se você estivesse nela. Isto é, sua máquina virtual poderá ser acessada de qualquer computador conectado à Internet.

Para que Serve?

O aluno ou professor poderá utilizar em sua casa, no trabalho ou em qualquer computador que tenha acesso a internet todos os programas que necessite para fazer seus trabalhos acadêmicos. Além disso, também poderá armazenar seus arquivos pessoais sem a necessidade de Pen Drives, Cds ou disquetes. O acesso a todos os programas e arquivos pessoais será automático. Basta digitar o mesmo **login e senha** já utilizados no **SICANET**.

Quais os requisitos para utilização deste sistema?

- Ser um aluno ou professor UNINORTE
- Possuir acesso a Internet
- Ter o Sistema Operacional Windows XP , ou fazer o download através do site

www.uninorte.com.br.

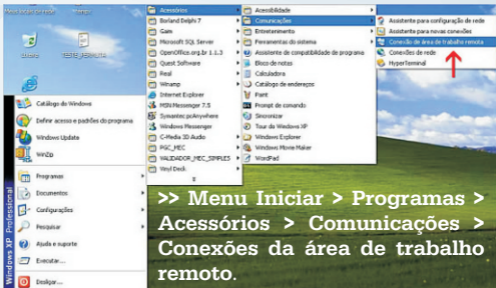
COMO FUNCIONA?

>> **Usuários do WINDOWS XP.**

Primeiro Passo:

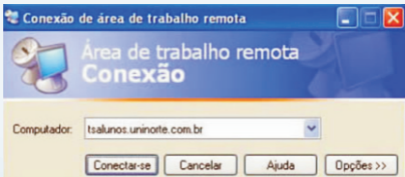
O Windows XP já possui instalado um cliente para conexão chamado **CONEXÃO DE ÁREA DE TRABALHO REMOTA**.

Para acessar siga esse passos como mostra a Figura (próxima página):



Segundo Passo:

Após clicar sobre o cliente **CONEXÃO DE ÁREA DE TRABALHO REMOTA**, aparecerá a caixa de diálogo da **CONEXÃO REMOTA**. Preencha o campo computador com o endereço: **tsalunos.uninorte.com.br** e clique em **Conectar-se**.



Terceiro Passo:

Estabelecida a conexão com os servidores do UNINORTE, surgirá a seguinte tela de login na qual serão preenchidos os campos **Nome do Usuário e Senha** com o **Login e a Senha** utilizados no **SICANET**.

Windows Server 2003 Enterprise Edition

Copyright © 1985-2003 Microsoft Corporation

Nome de usuário: 05049817

Senha: ●●●●●●

Fazer login em: ACAUNINORTE

PT

OK Cancelar Desligar... Opções <<

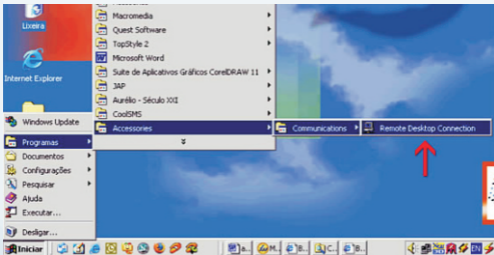
>> Usuários do WINDOWS 98, Me e 2000.

Os usuários dos Windows 98, Me e 2000 precisam instalar o cliente de **CONEXÃO DE ÁREA DE TRABALHO REMOTA**. Pois é um recurso do Windows XP, para isso, é necessário somente fazer o Download no site Uninorte:

<http://www.uninorte.com.br>. Após a instalação siga as instruções:

Primeiro Passo:

Depois de instalado esse cliente estará acessível através do **Menu Iniciar > Programas > Accessories > Communications > Remote Desktop Connection**, como mostra a figura abaixo:



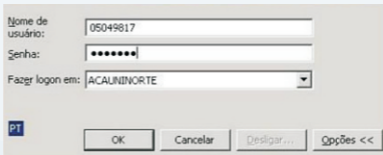
Segundo Passo:

Após clicar sobre o cliente **Remote Desktop Connection**, aparecerá a caixa de diálogo da **Conexão Remota**. Preencha o campo **Computer** com o endereço: **tsalunos.uninorte.com.br** e clique no botão **Connect**.



Terceiro Passo:

Estabelecida a conexão com os servidores do UNINORTE, surgirá a seguinte tela de login na qual serão preenchidos os campos **Nome do Usuário e Senha** com o **Login e a Senha** utilizados no **SICANET**.



>> **Usuários do Linux**

No Linux você pode usar o **rdesktop**, um aplicativo gráfico que permite a conexão com nossos servidores. Se você não possui o **rdesktop** instalado em seu sistema, faça o download neste endereço eletrônico:

<http://prdownloads.sourceforge.net/rdesktop/rdesktop-1.4.1.tar.gz?download>

Faça a instalação utilizando so códigos abaixo:

```
tar -xvzf rdesktop-1.4.1.tar.gz
cd rdesktop-1.4.1
./configure
make
su
checkinstall
```

Usando o rdesktop

A maneira mais simples de iniciá-lo é digitar o seguinte no seu terminal:

rdesktop z tsalunos.uninorte.com.br

Obs: Talvez seja necessário trocar o layout de

teclado após logar pois o padrão é inglês americano.

Parâmetros opcionais:

-f : tela cheia **.Ex:**

-g : altera o tamanho da tela (1024x768, por exemplo).**Ex:**

-a : altera a profundidade das cores (8 bits, 16 bits, 24 bits).**Ex:** -a 16

-u : especifica o nome de usuário (matrícula). **Ex:**
rdesktop -u joaopaulo

-p : especifica a senha. **Ex:**-p 05049128

Exemplo de uso dos parâmetros opcionais:

**>> desktop -u joaopaulo -p 05049128 -a 16
tsalunos.uninorte.com.br** (Inicia com a matrícula
“05049128”, senha “a8g8r8” e 16 bits de cores.)

**>> rdesktop -z -g 1024x768 -a 16
tsalunos.uninorte.com.br** (Inicia com resolução
de 1024x768 e 16 bits de cores.)

**>> rdesktop -z -f -g 800x600 -a 24 -u 05049128
-p jfsnf tsalunos.uninorte.com.br** (Inicia no
modo de tela cheia, com resolução de 800x600, com
24 bits de cores, matrícula “05049128” e senha
“jfsnf”.)

Tela de login:

Digite seu nome de usuário (matrícula) e senha.



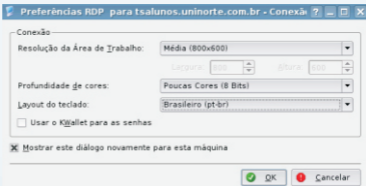
Tela de preferências:

Pode ser acessada pelo botão preferências, ou caso contrário será acessada após mandar conectar.

Nesta tela é possível configurar resolução, profundidade de cores e layout de teclado.

Pode-se também marcar se desejamos que essa tela sempre apareça antes da conexão. Isso é prático

caso se use configuração de resolução e cores diferentes nos acessos.



Tela de Conexão:

Preencha a caixa de texto “Desktop remoto” conforme esta ilustração e clique em “Navegar”.

Conexão a Desktop Remoto

Repetir varredura Pesquisar: Escopo: Padrão ▾

Nome	Tipo	Endereço	Protocolo
------	------	----------	-----------

Desktop remoto: Navegar <<

Digite o endereço do computador para conectar-se a ele, ou navegue pela rede e selecione um. O servidores VNC e RDP compatíveis serão suportados. [Exemplos](#)

Ajuda Preferências Conectar Fechar

QUAIS AS VANTAGENS?

➤ Você leva o UNINORTE onde quiser, pois pode trabalhar em casa nos fins de semana, no seu local de trabalho ou em qualquer computador que tenha acesso a internet;

➤ Acesso total a todos os dispositivos locais e remotos;

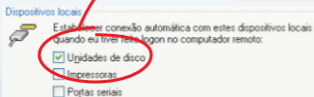
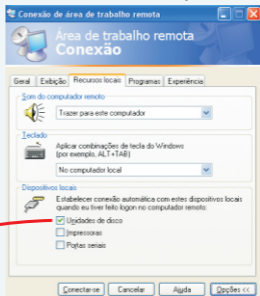
Você não precisará de dispositivos de armazenagem de seus trabalhos como: CDs, Disquetes, Pen drives.

➤ Pois você possui até 4GS de memória para armazenar o que quiser com segurança;

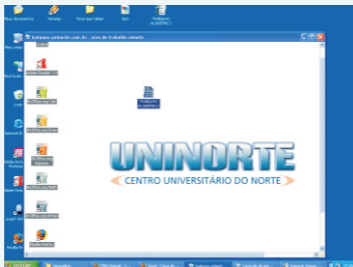
➤ Nas apresentações em salas de aula, você simplesmente efetuará seu login e apresentará seu trabalho sem problemas na hora de abri-los, como acontece cotidianamente com dispositivos de armazenagem.

COMO TRANSFERIR ARQUIVOS PARA O ACESSO REMOTO E VICE VERSA?

Para que a cópia de arquivos seja possível, é necessário que a opção de "Unidades de Disco" esteja habilitada. Ao abrir o aplicativo de conexão remota, clique no botão "Opções" (Options) e selecione a aba "Recursos Locais" (Local Resources). Habilite então a opção "Unidades de Disco" (Disk Drives) antes de conectar-se ao Remoto. A transferência de arquivos pode ser feita de duas maneiras. Via Copiar/Colar (Copy/Paste) e por acesso do drive z: (no remoto):

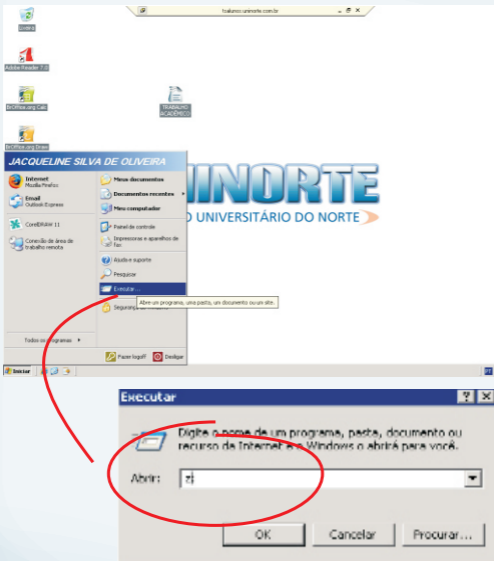


Na primeira opção (copy/paste), Clique com o botão direito do mouse sobre o arquivo a ser copiado (no remoto ou local) e selecione "Copiar" (copy). Acesse então a pasta destino, para onde o arquivo vai ser copiado (no remoto ou local), clique com o botão direito em qualquer local dentro da pasta, e selecione "colar" (Paste). Dependendo do tamanho do arquivo, o menu de seleção (onde estão as opções Copiar/Colar) pode demorar a aparecer na máquina destino. Aguarde então até que a copia ser finalizada.



A segunda forma de copiar arquivos é usando o Explorer no Remoto. Clique no botão "Start" e selecione "Run". Escreva então "Z:" (sem aspas) e clique OK. Uma janela será aberta com o conteúdo

do seu drive C: (local). Qualquer arquivo pode ser copiado do remoto para o local (Z:) e vice versa arrastando ou via copiar/colar (Copy/Paste).



CONFIGURAÇÕES AVANÇADAS

Após conectar ou efetuar o download você poderá configurar sua **Área de Trabalho Remota** para atender melhor suas necessidades.

Siga os passos:

Menu Iniciar > Programas > Acessórios > Comunicações > Opções, para ter acesso ao menu Configurações.

>> GUIA GERAL

Esta guia tem a utilidade de efetuar um direcionamento para o endereço do acesso remoto em que serão carregadas as informações, configurações como usuário, senha e Domínio(Local restrito onde determinado grupo pode ter acesso.)

Configurações de Conexão

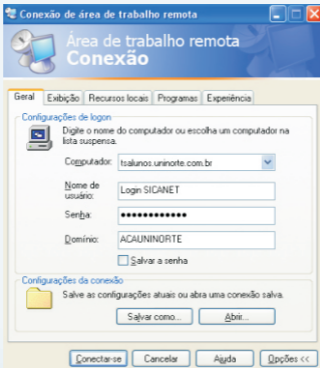
Computador: **tsalunos.uninorte.com.br**

Nome do Usuário: **Login usado no SICANET**
Senha: **Senha usada no SICANET**
Domínio: **ACAUNINORTE**

Configurações da Conexão

Salvar como: Determina um novo local em que poderá ser colocado o ícone de acesso remoto.

Abrir: Abrirá a configuração já salva anteriormente.



>> GUIA EXIBIÇÃO

Esta guia realiza as Configurações de Vídeo da Área de trabalho remota.

Tamanho da área de trabalho Remota

(Resolução da Janela do Aplicativo que será aberto quando se conectar)

Cores (Definição Visual do Aplicativo Remoto)

Exibir barra de conexão no modo de tela

inteira: Se marcarmos esta opção, a barra da janela de conexão remota ficará sempre ativa.

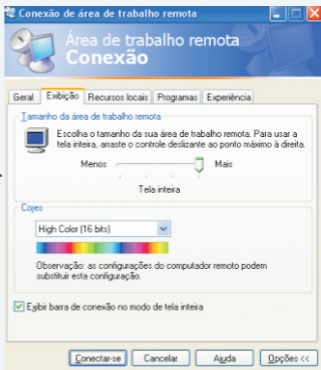
Se desmarcada, a barra aparecerá somente em um primeiro momento. Neste caso, para efetuar o acesso será necessário efetuar o caminho:

Menu Iniciar

> **Programas**

> **Acessórios**

> **Comunicações**



>> RECURSOS LOCAIS

Som do computador remoto: (Opções de Som e teclado)

Teclado (Opções de comandos dos teclados)

Somente em modo de tela inteira: Combinações de teclas (Ex ALT+TAB) serão ativadas somente se a conexão remota estiver em modo de tela cheia.

No computador remoto: Combinações de teclas ativa somente na conexão remota.

No computador local: Combinações de teclas ativa somente na conexão local.

Dispositivos

Locais (Marque as opções que deseja conectar do computador remoto com o local, isto é, quais dispositivos deseja compartilhar)



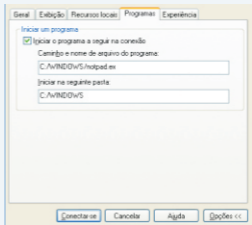
>> GUIA PROGRAMAS

Marque a opção **Iniciar o programa a seguir na conexão** para o programa que escolher ser aberto no computador remoto quando a conexão for iniciada.

Ex: **Caminho e nome de arquivo do programa:**

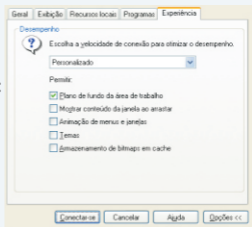
C:/WINDOWS/notepad.exe

Iniciar na seguinte pasta: C:/WINDOWS



>> GUIA EXPERIÊNCIA

Escolha as Opções que deseja visualizar no computador remoto. Obs: Se a sua conexão com a internet estiver lenta, recomenda-se que você habilite o mínimo de recursos possível.



DICA

1) Uma resolução menor de tela, reduz a quantidade de informações trafegadas entre seu PC e o remoto, acelerando seu trabalho. Desabilitar o mapeamento de unidades de disco também ajuda na velocidade.

Outras opções de menor impacto ao uso podem ser desabilitadas. Antes de clicar no botão "Conectar-se" (Connect), clique no botão "Opções" (Options), escolha a aba "Experiência" (Experience) e desabilite as opções:

- Plano de fundo da área de trabalho
- Mostrar conteúdo da janela ao arrastar
- Animação de menus e janelas
- Temas

Desempenho



Escolha a velocidade de conexão para otimizar o desempenho

Personalizado



Permitir:

- Plano de fundo da área de trabalho
- Mostrar conteúdo da janela ao arrastar
- Animação de menus e janelas
- Temas
- Armazenamento de bitmaps em cache

Deixe habilitada apenas a opção:

- Armazenamento de Bitmaps em Cache

2) Como utilizar o acesso remoto em modo janelado, mantendo assim a visualização da barra de tarefas local.

a. Ao abrir o remoto em modo "tela cheia", mova o mouse até a parte superior da tela e clique no botão "Restaurar" (Restore).

b. Antes de clicar no botão "Conectar-se" (Connect), clique no botão "Opções" (Options) e selecione a aba



"Exibição" (Display). Escolha então o tamanho da área de trabalho remota.

UNINORTE

CENTRO UNIVERSITÁRIO DO NORTE

**INFORMAÇÕES:
3212-5000**